



BILAN D'ACTIVITES
ANNEE 2006

I- LES SOURCES D'APPROVISIONNEMENT EN ALIMENTS :

- L'industrie agro-Alimentaire
- Particuliers, écoles et divers donateurs
- Surfaces de grande et moyenne distribution

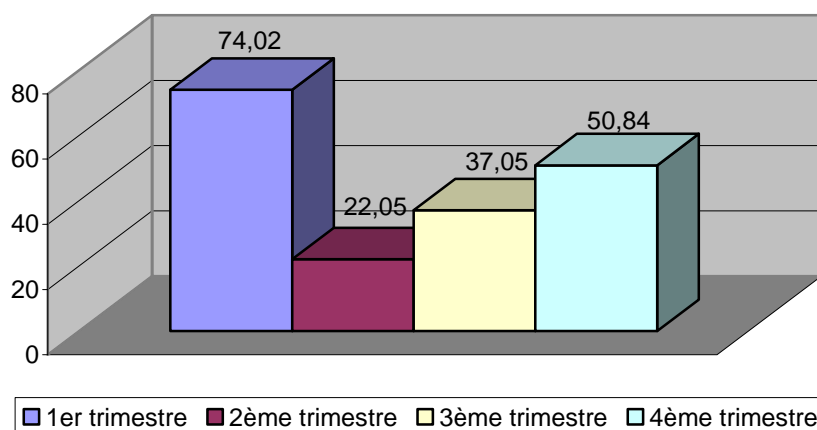
Total des collectes en 2006 :

Sources d'approvisionnement	Poids en tonnes	Pourcentage
Industrie Agro-alimentaire	100,97	54,89 %
Magasins	4,48	2,43 %
Particuliers, écoles et divers donateurs	78,52	42,68 %
Total	183,97	100 %

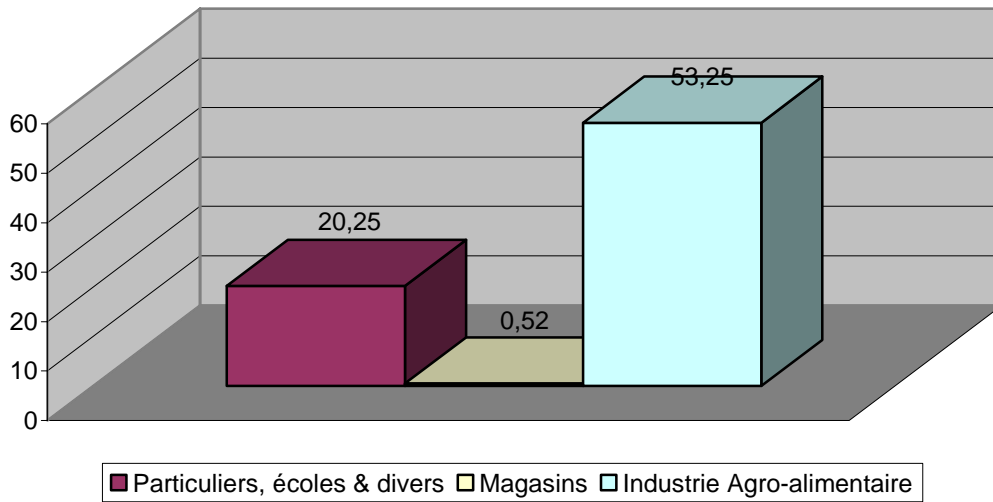
1- Evolution du tonnage collecté en 2006 (en tonnes) :

Sources d'approvisionnement	1 ^{er} trimestre 2006	2 ^{ème} trimestre 2006	3 ^{ème} trimestre 2006	4 ^{ème} trimestre 2006	Total
Industrie Agro-alimentaire	53,25	16,43	19,21	16,25	105,14
Magasins	0,52	0,28	2,14	1,54	4,48
Particuliers, écoles & divers donateurs	20,25	5,34	15,70	33,05	74,34
Total	74,02	22,05	37,05	50,84	183,96

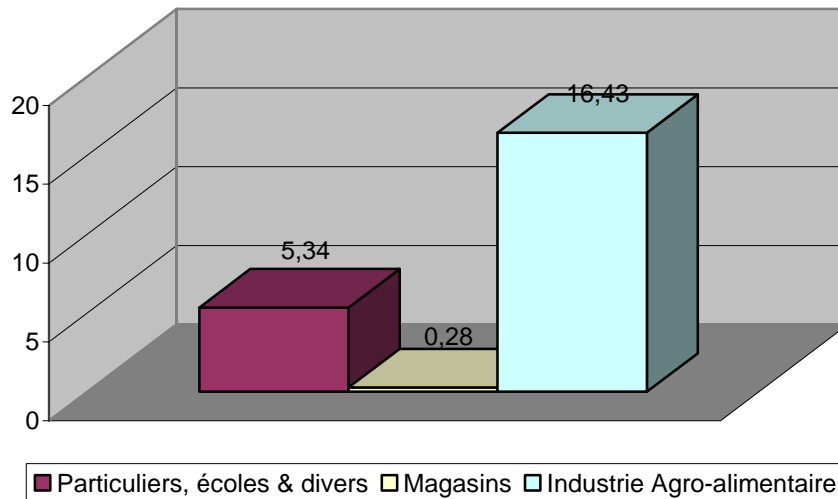
Evolution du tonnage collecté en 2006



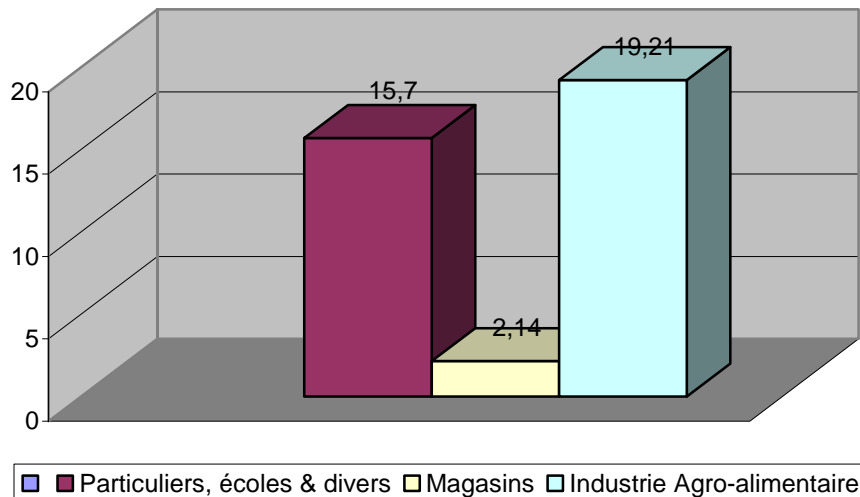
a- Répartition du tonnage collecté lors du 1^{er} trimestre 2006 (en tonnes)



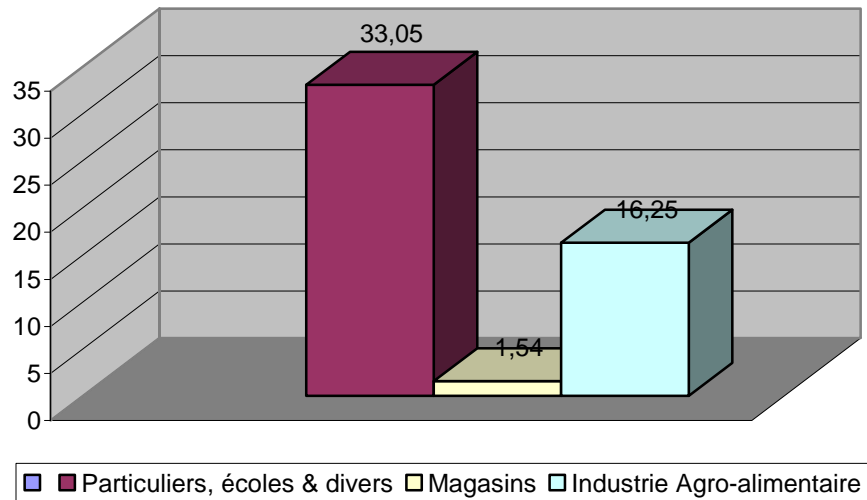
b- Répartition du tonnage collecté lors du 2^{ème} trimestre 2006 (en tonnes)



c- Répartition du tonnage collecté lors du 3^{ème} trimestre 2006 (en tonnes)

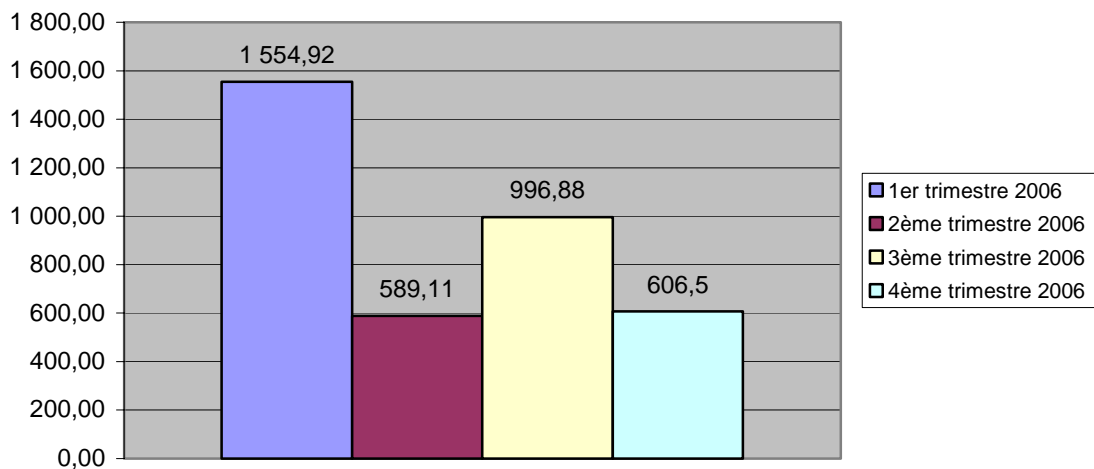


d- Répartition du tonnage collecté lors du 4^{ème} trimestre 2006 (en tonnes)

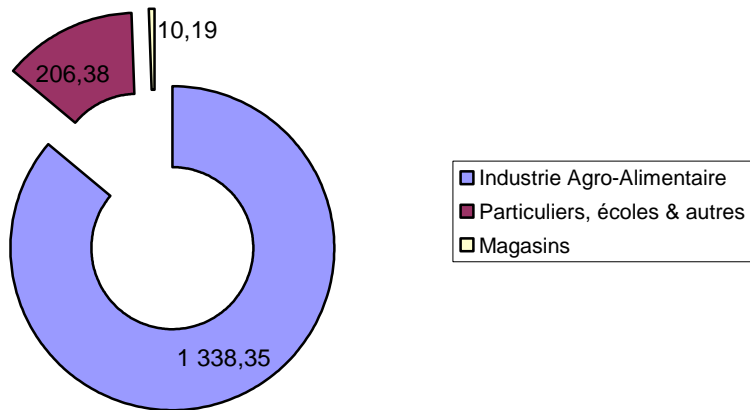


2- Evolution de la valeur marchande du tonnage collecté en 2006 (en KDH) :

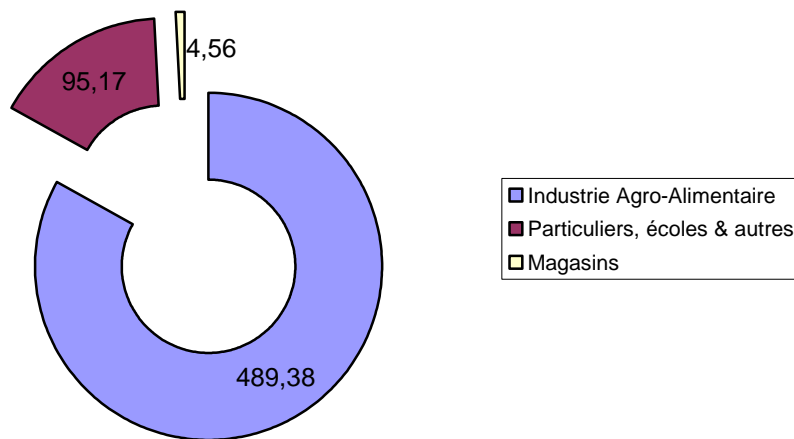
Donateurs	1 ^{er} trimestre 2006	2 ^{ème} trimestre 2006	3 ^{ème} trimestre 2006	4 ^{ème} trimestre 2006	Total
Industrie Agro-Alimentaire	1 338,35	489,38	731,45	331,32	2 890,50
Particuliers, écoles & autres	206,38	95,17	212,73	250,13	764,41
Magasins	10,19	4,56	52,70	25,05	92,50
Total	1 554,92	589,11	996,88	606,50	3 747,41



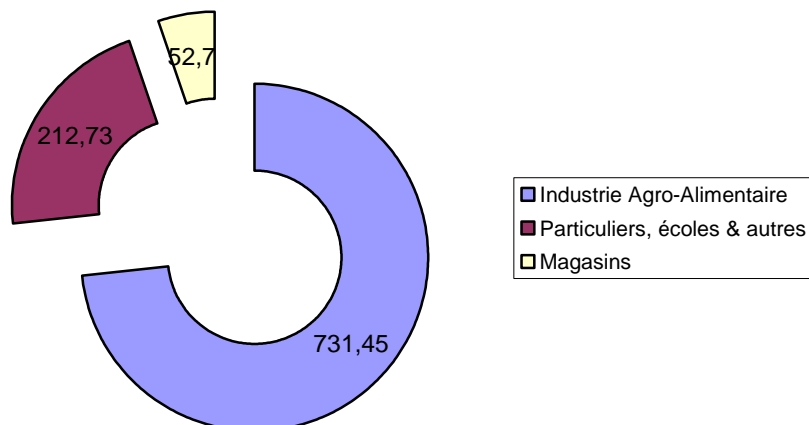
a- Répartition de la valeur marchande du tonnage collecté lors du 1^{ère} trimestre 2006 (en KDH)



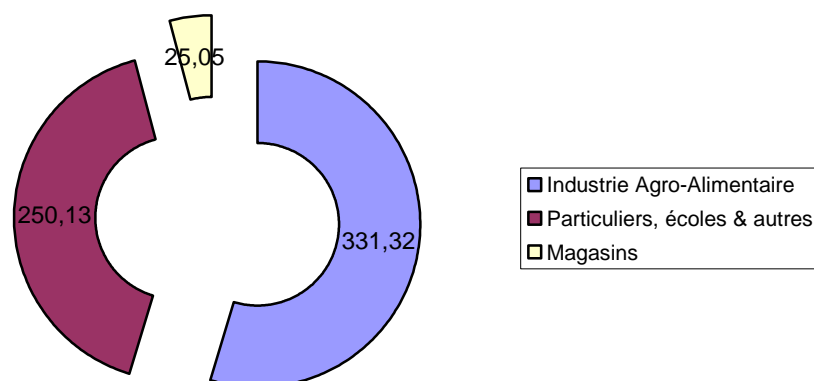
b- Répartition de la valeur marchande du tonnage collecté lors du 2^{ème} trimestre 2006 (en KDh)



c- Répartition de la valeur marchande du tonnage collecté lors du 3^{ème} trimestre 2006 (en KDh)



d- Répartition de la valeur marchande du tonnage collecté lors du 4^{ème} trimestre 2006 (en KDH)



Les donateurs de la Banque Alimentaire en 2006 :

SOCIETES AGRO-ALIMENTAIRES			
Sociétés	Poids en kg	Sociétés	Poids en kg
Belma	14 394,88	Mea Food	393,34
Bononi	45,36	Michoc	540,00
Cafés du Brésil	100,00	Mido Food	17 031,83
Comaner	1 455,00	Oulmes	2 526,00
Farmalac	1 650,00	Savola Morocco	2 160,00
Fromageries du Maroc (Sialim)	1 036,14	Sodalmu	1 275,00
Fromageries Doukkala	282,70	Somia	392,04
Global Trading	6 210,86	Tria	3 000,00
Jessy Diffusion	7 286,39	VMM	5 529,60
Lesieur Cristal	6 612,00	Zoubairi Distribution	279,72
Marfrigue	29 266,00		

PARTICULIERS & DIVERS DONATEURS			
Donateurs	Poids en kg	Donateurs	Poids en kg
Achats effectués par la Banque Alimentaire	32 839,00	Distra	583,20
Collecte Dell	579,70	Fast Pak	270,00
Collecte DHL	2 031,51	IFIM/Us wheat	15 000,00
Collecte Marjane Californie	8 957,36	Particuliers	12 304,46
Collecte O'Self	3 240,39	Sodexo	997,49

SURFACES DE DISTRIBUTION	
Magasins	Poids en Kg
Exel	2 093,60
Franprix SCMD	1693,33
Franprix Woulfadis	609,10

ETABLISSEMENTS SCOLAIRES	
Etablissements	Poids en kg
Crèche Kenzi	418,56
Ernest Renan	613,27
Le Flambeau	187,00

II- LES BENEFICIAIRES

172,97 tonnes de denrées alimentaires d'une valeur marchande de **KDH 3 641,33** ont été distribuées par la Banque Alimentaire en 2006, ce qui représente **947 repas/jour** et durant toute l'année.

Bénéficiaires	Tonnage distribué	Valeur marchande en DH
Associations casablancaises	92,71	2 427,84
Associations hors Casablanca	80,26	1 213,48
Total	172,97 tonnes	3 641,32

Associations bénéficiaires de l'aide de la Banque Alimentaire

Associations Casablancaises	Poids en kg
Association Addaiaa Al Bidaa	1 613,69
Association Adej Ain Sebaa	2 032,30
Association Al Amal des Handicapés	787,50
Association Al Oumnia, Casablanca	2 547,16
Association des Amis des Centres de Réforme	4 241,00
Association Amis des Ecoles	944,00
Association Chantiers Sociaux Marocains, section Tit Mellil	1 021,62
Association Chouâla de l'Éducation et la Culture, Aïn Chock	2 832,63
Association de Soutien pour le Centre Abdeslam Bennani	16 185,92
Association les Bonnes Œuvres du Cœur	920,93
Association Musulmane de Bienfaisance, Sidi Bernoussi	9 984,55
Association Nationale pour l'Intégration des Trisomiques 21 "ANIT-21"	1 939,02
Association Rando Maroc	822,00
Association Solidarité Féminine	5 772,39
Foyer Lalla Yacout, Casablanca	539,00
Institution Nationale de Solidarité avec les Femmes en Détresse, Insaf	1 013,66

Associations Casablancaises (suite)	Poids en kg
Inner Wheel Mers Sultan	421,00
La Ligue Marocaine pour la Protection de l'Enfance	13 700,92
Ligue pour la Santé Mentale	2 452,20
Ligue Démocratique pour les Droits des Femmes	2 244,17
Missionnaires de la Charité de Mère Térésa	11 040,32
Mouvement Tofola Chaâbia, section Bernoussi	2 328,20
Organisation Alaouite pour la Protection des Aveugles au Maroc	576,00
Rotary Club Atlantic	959,36
Rotary Club Casablanca Nord	2 078,61
SOS Villages d'Enfants	3 718,88

Associations hors Casablanca	Poids en kg
Association Adecos, Rabat	1 118,90
Association Afaq, Tahla	2 787,38
Association Aider, Khénifra	3 005,72
Association Aîn Talmest, El Jadida	1 821,70
Association Ait Mouli, Khénifra	1 988,20
Association Aït Sengane pour le développement, Agdaz, Zagora	3 584,87
Association Al Karam, Safi	2 763,77
Association Al Intilaka pour le Développement, Afouer	6 183,12
Association Aspirations Féminines, Meknès	3 472,70
Association Assemil pour le Développement, Ait Atab	2 166,48
Association Attadamoun Meski, Errachidi	1 389,70
Association Azilal pour le Développement	2 503,49
Association Chouâla de l'Education et la Culture, Essaouira	3 653,35
Association d'Aide aux Enfants en Difficulté "La Kasbah", Mohammedia	664,50
Association Enfance sans Frontières, Rabat	39,00
Association Féminine de Développement et Solidarité, Zagora	4 025,02
Association Igramne Assaka	621,20
Association Madinati, Rabat	3 348,80
Association, Nahda El Jadida	3 611,18
Association Oued-Srou, Khénifra	4 286,39
Association pour la promotion de la Scolarisation à Khouribga	4 119,13
Association Renaissance des Ait Bouguamez, Azilal	2 795,51
Association Sahel, Laarache	989,80
Association Sociale pour le Développement Tighissaline, Khénifra	3 641,68
Association Troisième Millénaire, Errachidia	1 985,49
Association Zaouia Bougrine, Sefrou	3 555,40
Association 12 Mars, Tahala	1 135,80
Association Tighza, Khénifra	871,30
Association Horizon El Khorbat, Errachidia	1 099,36
Centre de Sauvegarde d'Enfance, Ben Slimane	1 794,89
Centre de Sauvegarde d'Enfance, Fquih Ben Saleh	189,00
Organisation Scoutisme Mohammedia Marocaine, Kénitra	4 094,10
Terre des Jeunes Marrakech	505,54

III- DISTRIBUTIONS VESTIMENTAIRES

La Banque Alimentaire a distribué des vêtements, mobilier de bureau, ordinateurs, etc. d'une valeur marchande de **24,69 KDH**, qui sont collectés auprès de particuliers, établissements scolaires (IMM et Anatole France) et sociétés (Brochard, Chat Maille & Télécommerce).

ACTIONS MENEES PAR LA BANQUE ALIMENTAIRE

I- ACTIONS PERMANENTES

1- La scolarisation des filles en milieu rural

730 bénéficiaires, 27 foyers de scolarisation et 16 associations qui oeuvrent pour la scolarisation des filles en milieu rural ont bénéficié de **50,75 tonnes d'aliments d'une valeur marchande de 712,23 KDH.**

Ces associations gèrent, durant toute l'année scolaire, des "foyers d'accueil" à Agdaz, Azilal, El Jadida, Errachidia, Khénifra, Khouribga, Laarache, Sefrou, Tahla et Zagora qui hébergent des collégiennes âgées de 13 à 16 ans, issues toutes de familles démunies, habitant des villages enclavés à des dizaines de kilomètres des collèges ce qui poussent leurs parents à interrompre leur scolarité. Grâce à ces foyers, les filles peuvent continuer leur scolarité.

L'aide alimentaire apportée à ces associations a permis de :

- Alléger considérablement leur budget, car l'alimentaire en constitue une bonne partie. Les associations peuvent ainsi consacrer plus d'argent à d'autres besoins,
- Améliorer les conditions d'accueil des bénéficiaires,
- Garantir une nourriture suffisante et équilibrée,
- Augmenter la capacité d'accueil des foyers,
- Garantir un soutien scolaire aux bénéficiaires,
- Offrir des vacances aux bénéficiaires des associations.

2- Le soutien des cantines scolaires

La Banque Alimentaire a apporté son soutien aux cantines scolaires de la province de Afourer et Khénifra par des dons d'aliments de plus de **15,94 tonnes d'aliments d'une valeur marchande de 252,88 KDH** permettant ainsi à plus de **2500 enfants** d'avoir le déjeuner tout au long de l'année scolaire (au lieu de 80 jours ouvrables/an) et surtout permettant aux enfants bénéficiant des cantines d'une dizaine d'écoles à Afourer d'avoir le petit déjeuner (tartine + lait au chocolat).

Il faut savoir qu'auparavant une bonne partie des écoliers commençaient les cours le ventre vide.

Cette aide a permis de :

- Lutter contre l'abandon de l'école.
- Favoriser la scolarisation des enfants du milieu rural.
- Encourager les parents à ne pas interrompre la scolarité de leurs enfants et/ou à les obliger à travailler.
- Assurer aux enfants un repas équilibré.
- Commencer la journée dans de bonnes conditions.

3- La lutte contre l'abandon des bébés

Ce sont des associations dont la mission principale est de soutenir les mères célibataires pour qu'elles n'abandonnent pas leurs bébés et en favorisant la réinsertion familiale et socioprofessionnelle de ces mères.

Ces associations ont bénéficié d'une aide alimentaire de **17,83 tonnes d'une valeur marchande de 481,55 KDH qui a profité à 4100 mères et bébés.**

Les objectifs de ces associations sont de :

- ✓ Répondre à des situations d'urgence ou de détresse,
- ✓ Reconstruire la bénéficiaire en lui rendant sa dignité par un support psychologique, médicale et en l'accompagnant dans ses démarches administratives et juridiques tout en garantissant la garde de leurs bébés dans les crèches,
- ✓ Préparer l'intégration sociale de la bénéficiaire soit par une réconciliation avec sa famille, soit par le mariage avec le père biologique de son enfant, soit par un mariage avec un autre homme,
- ✓ Préparer l'intégration économique de la bénéficiaire en la dotant d'une formation en cuisine, service, pâtisserie, couture, coiffure, esthétique, massage ou gommage-savonnage,
- ✓ Sensibiliser l'opinion publique sur la situation de la femme célibataire surtout dans les milieux des jeunes.

4- La protection de l'enfance

56,57 tonnes d'une valeur marchande de 1 486,42 KDH au profit de plus de 12 000 enfants qui sont pris en charge par les associations : Al Karam à Safi, Association de Bienfaisance Sidi Bernoussi, Association de Bienfaisance Berrechid, la Kasabah à Mohammedia, Ligue Marocaine pour la Protection de l'Enfance à Casablanca, Centre Abdeslam Bennani à Casablanca, Centre de Suvegarde d'Enfance à Fquih Ben Saleh, Centre de sauvegarde d'Enfance à Benslimane, Amis des Centres de Réforme de Casablanca, Foyer Lalla Yacout à Casablanca et SOS Villages d'Enfants à Casablanca.

a) associations qui ont pour objectif principal la protection sociale de l'enfance qui vivent dans des conditions sanitaires et éducatives pénibles. Ces associations gèrent tout au long de l'année :

- Des crèches pour nourrissons abandonnés ou issus de familles nécessiteuses
- Des jardins d'enfants pour soulager les mères actives absentes du domicile familial durant la journée
- Des sites de rencontre des enfants démunis pour assurer leur épanouissement sur les plans : physique, moral, pédagogique, sanitaire, nutritionnel et éducatif
- Des internats pour enfants abandonnés ou relevant de cas sociaux précaires

b) associations qui accueillent des orphelins, des enfants abandonnés ou dont la situation familiale perturbée nécessite un placement de longue durée.

L'objectif de ces institutions est de redonner à ces enfants séparés de leurs parents, le bonheur de grandir ensemble dans la chaleur et la sécurité d'une vie familiale jusqu'à leur insertion socioprofessionnelle.

c) associations qui hébergent les **enfants des rues, enfants au travail, enfants victimes de sévices, enfants abandonnés, enfants délinquants, enfants exploités sexuellement...**

Les actions des ces associations sont entreprises auprès de l'enfant et de ses parents au sein même de leur cadre de vie habituel. Elles apportent un soutien scolaire et/ou une formation professionnelle en accord avec les intérêts et les capacités de chaque enfant et les aident à s'intégrer dans le monde du travail de telle sorte qu'ils puissent se réaliser et se valoriser.

5- L'aide aux personnes ayant des besoins spécifiques

Une aide alimentaire de **9,22 tonnes d'une valeur marchande de 253,46 KDH au profit de plus 1400 bénéficiaires** a été accordée aux associations ANTI-21, la Ligue pour la Santé Mentale et l'Organisation Alaouite pour les Aveugles qui s'occupent de personnes qui souffrent soit d'un handicap physique ou mental.

Ces associations oeuvrent pour l'épanouissement, l'insertion sociale et professionnelle des bénéficiaires grâce à un accompagnement quotidien basé sur le respect des individus.

6- L'aide aux jeunes

Une aide alimentaire de **13,48 tonnes d'une valeur marchande de 318,49 KDH** a été attribué aux associations qui oeuvrent pour la promotion des droits des jeunes et des enfants, la valorisation des spécificités de la culture marocaine dans ses dimensions locales et universelles, la protection et la mise en valeur de l'environnement global, le développement visant l'amélioration du niveau et de la qualité de vie des populations défavorisées.

Axes de travail :

- L'animation pédagogique et culturelle dans les maisons de jeunes et les espaces ouverts,
- Organisation des colonies de vacances au profit des enfants et des jeunes à l'intérieur et à l'extérieur du Maroc ;
- Organisation de rencontres culturelles, conférences, colloques, festivals, séminaires, activités cinématographiques, théâtre, musique...
- Mise en place des programmes de développement dans les domaines éducatifs, social et environnemental.

II- ACTIONS SPECIALES

10,77 tonnes d'aliments d'une valeur marchande de **127,08 KDH** ont été distribuées à des familles démunies surtout pendant les fêtes religieuses.

→ Janvier 2006

Distribution à Tit Mellil de **140 paniers garnis** via la section Casa Nord du Club Rotary.

→ Février 2006

Distribution de **50 paniers garnis** à Ouled Frej, El Jadida par le Club Rotary section Casa Nord.

→ Septembre/Octobre 2006

A l'occasion du mois de Ramadan, distribution de :

- 100 paniers garnis au village Azilane, Commune Chaouen, via l'association Rando Maroc,
- 35 paniers alimentaires à Tafraout, par l'intermédiaire de l'association Igramne Assaka,
- 100 paniers à Rabat via l'association Madinati,
- 100 paniers à Casablanca via le Club Inner Wheel, section Mers Sultan.

→ Décembre 2006

Distribution de 120 paniers alimentaires à El Khorbat par l'intermédiaire de l'association Horizon El Khorbat et de 50 paniers à Casablanca par le Club Rotary Atlantic.