

BILAN D'ACTIVITES
ANNEE 2005

I- LES SOURCES D'APPROVISIONNEMENT EN ALIMENTS :

- L'industrie agro-Alimentaire
- Particuliers
- Surfaces de grande et moyenne distribution
- Etablissements scolaires

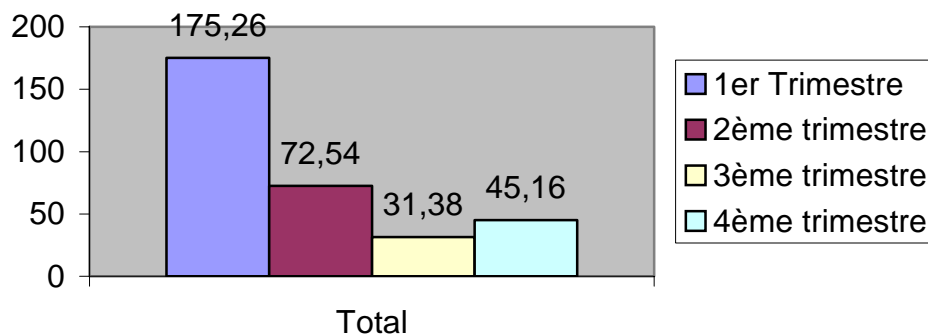
Total des collectes en 2005 :

Sources d'approvisionnement	Poids en tonnes	Pourcentage
Industrie Agro-alimentaire	287,83	88,74 %
Magasins	1,26	0,39 %
Particuliers et divers donateurs	33,40	10,30 %
Etablissements scolaires	1,85	0,57 %
Total	324,34	100 %

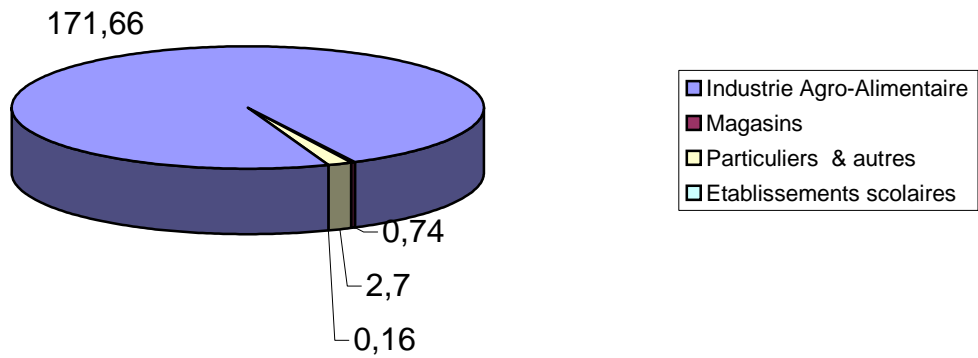
1- Evolution du tonnage collecté en 2005 (en tonnes) :

Sources d'approvisionnement	1 ^{er} trimestre 2005	2 ^{ème} trimestre 2005	3 ^{ème} trimestre 2005	4 ^{ème} trimestre 2005	Total
Industrie Agro-alimentaire	171,66	67,28	26,29	22,60	287,83
Magasins	0,74	0,30	0,22	0,00	1,26
Particuliers & divers donateurs	2,70	4,84	4,87	20,99	33,40
Etablissements scolaires	0,16	0,12	0,00	1,57	1,85
Total	175,26	72,54	31,38	45,16	324,34

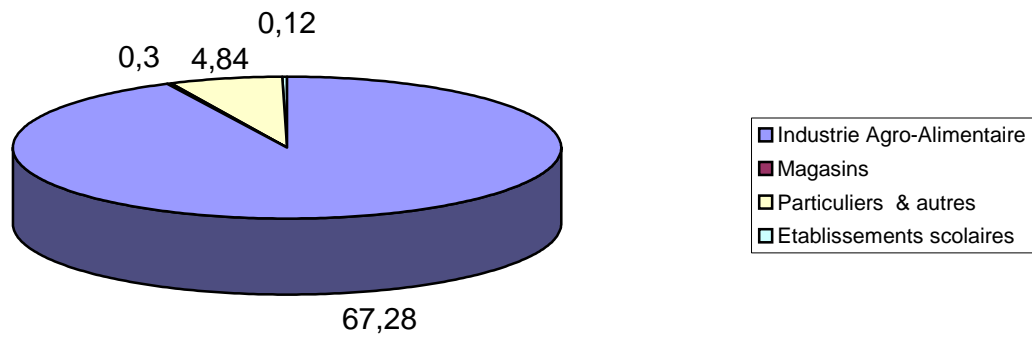
Evolution du tonnage collecté en 2005



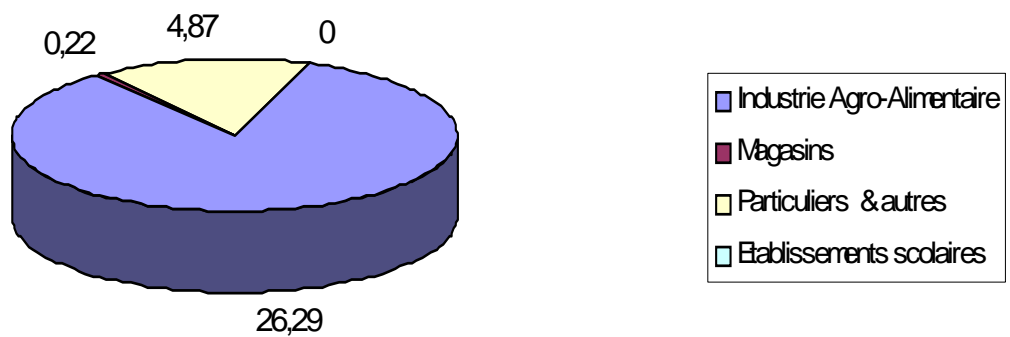
a- Répartition du tonnage collecté lors du 1^{er} trimestre 2005 (en tonnes)



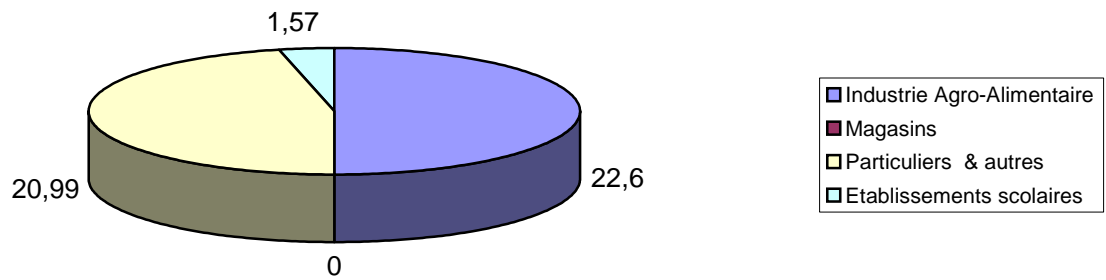
b- Répartition du tonnage collecté lors du 2^{ème} trimestre 2005 (en tonnes)



c- Répartition du tonnage collecté lors du 3^{ème} trimestre 2005 (en tonnes)

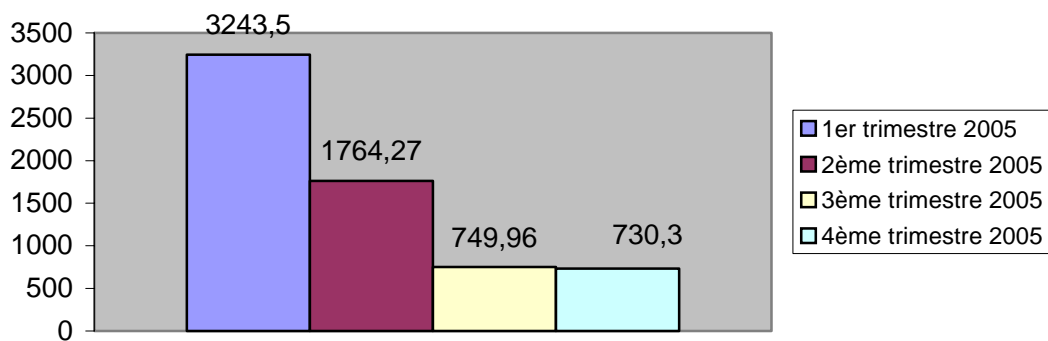


d- Répartition du tonnage collecté lors du 4^{ème} trimestre 2005 (en tonnes)

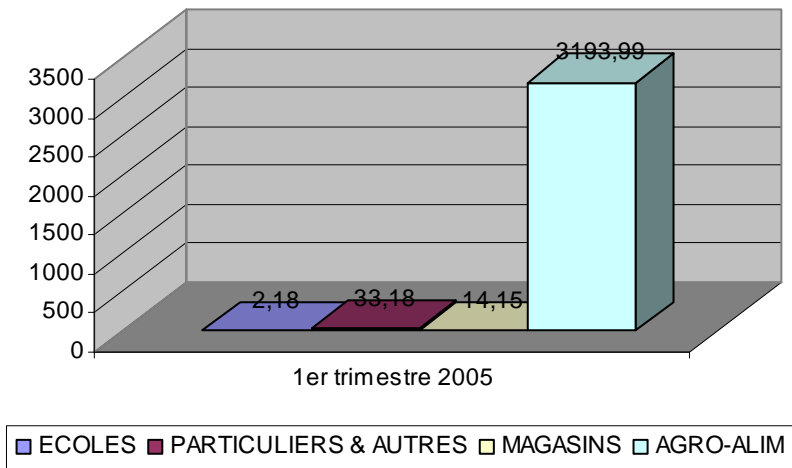


2- Evolution de la valeur marchande du tonnage collecté en 2005 (en KDH) :

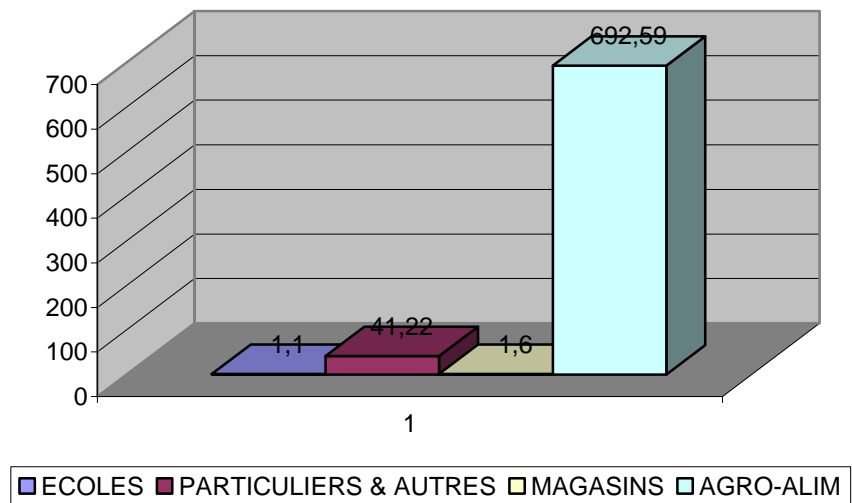
Donateurs	1 ^{er} trimestre 2005	2 ^{ème} trimestre 2005	3 ^{ème} trimestre 2005	4 ^{ème} trimestre 2005	Total
Secteur Agro-Alimentaire	3193,99	1720,35	692,59	459,76	6066,70
Particuliers & Divers donateurs	33,18	41,22	56,20	130,73	261,33
Magasins	14,15	1,60	1,17	120,46	137,39
Etablissements scolaires	2,18	1,10	0,00	19,35	22,64
Total	3243,50	1764,27	749,96	730,30	6488,07



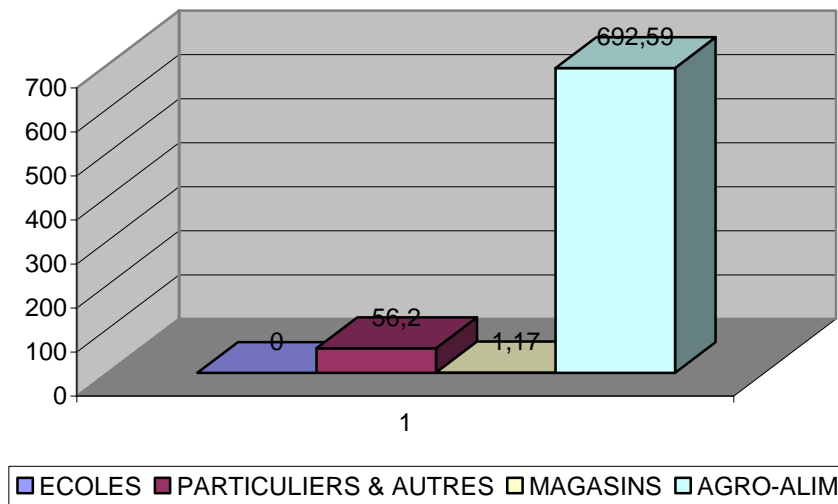
a- Répartition de la valeur marchande du tonnage collecté lors du 1^{ère} trimestre 2005 (en KDH)



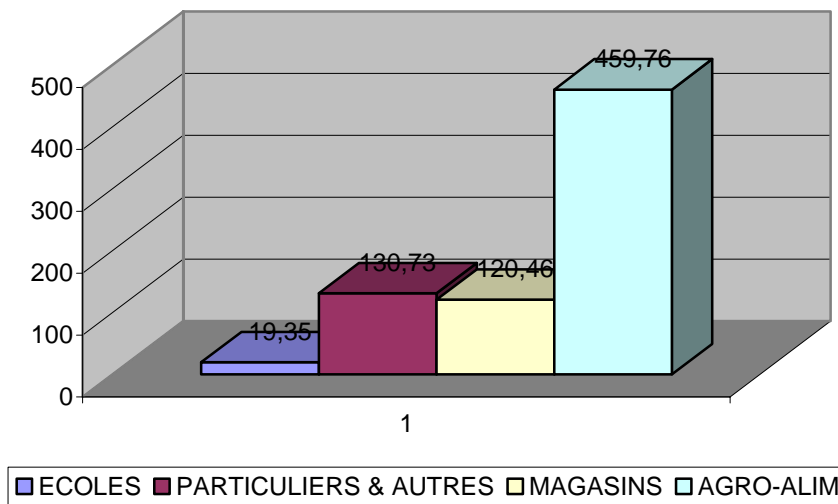
b- Répartition de la valeur marchande du tonnage collecté lors du 2^{ème} trimestre 2005 (en KDH)



c- Répartition de la valeur marchande du tonnage collecté lors du 3^{ème} trimestre 2005 (en KDH)



d- Répartition de la valeur marchande du tonnage collecté lors du 4^{ème} trimestre 2005 (en KDH)



Les donateurs de la Banque Alimentaire en 2005 :

SOCIETES AGRO-ALIMENTAIRES			
Société	Poids en kg	Société	Poids en kg
Aveiro Maroc	606,25	Michoc	484,00
Belma	3192,00	Mido Food	23353,59
Cobomi	138728,70	Omnium de Pêche	125,00
Comaner	537,00	Oulmes	2062,08
Consenor	678,00	Pack Souss	14480,00
Delassus	13782,00	Savola Morocco	2220,00
Farmalac	15194,00	SCBG	764,00
Getradis	404,00	Sialim	2289,15
Global Trading	4221,54	Sodalmu	15063,60
Jessy Diffusion	4926,00	Tria	3190,00
Kraft Foods	19924,09	VMM	460,00
Lesieur Cristal	6961,00	Zoubairi Distribution	5409,74
Marfrigue	8775,48		

PARTICULIERS & DIVERS DONATEURS			
Donateurs	Poids en kg	Donateurs	Poids en kg
Association Bernoussi	351,65	Distra	342,00
Achats effectués par la Banque Alimentaire	2250,00	Douane	895,78
Cesami	3350,00	Entreprise Dib	262,00
Collecte Dell	889,52	Fast Pak	718,00
Collecte DHL	2199,15	Indumapac	41,80
Collecte Marjane Californie	8540,85	Kiron	262,10
Collecte O'Self	3549,04	Paul Prestige	1260,91
Collecte Phone Assistance	58,13	Particuliers	7002,11
Communauté Indienne	500,00	Restaurant le Zenith	600,00
Collecte Déco Salon	327,00		

SURFACES DE DISTRIBUTION	
Magasin	Poids en Kg
Metro Bouskoura	414,48
Marjane Aïn Sebaâ	844,30

ETABLISSEMENTS SCOLAIRES			
Etablissement	Poids en kg	Etablissement	Poids en kg
Anatole France	218,60	Ernest Renan	455,06
Claude Monet	144,08	Institut St Dominique	105,15
Ecole Buissonnière	272,31	Jardin Caramel	89,44
Crèche Kenzi	503,57	Le Flambeau	63,99

II- LES BENEFICIAIRES

332,78 tonnes de denrées alimentaires d'une valeur marchande de **KDH 6.701,91** ont été distribuées par la Banque Alimentaire en 2005, ce qui représente **1824 repas/jour** et **durant toute l'année**.

Bénéficiaires	Tonnage distribué	Valeur marchande en DH
Associations casablancaises	239,88	5 089,66
Associations hors Casablanca	92,90	1 612,24
Total	332,78 tonnes	6 701, 90

Associations bénéficiaires de l'aide de la Banque Alimentaire

Associations Casablancaises	Poids en kg
Amicale Marocaine des Handicapés "AMH"	2830,38
Association Al Amal des Handicapés, Casablanca	1293,20
Association Chantiers Sociaux Marocains, section Sidi Bernoussi	641,52
Association Chouâla de l'Education et la Culture, Aïn Chock	1766,21
Association Chouâla de l'Education et la Culture, Hay Mohammadi	2948,50
Association Chouâla de l'Education et la Culture, Zerktoni	391,42
Association de Soutien pour le Centre Abdeslam Bennani	38636,17
Association des Amis des Centres de Réforme	6511,68
Association des Parents et Amis d'Enfants Inadaptés	487,96
Association Musulmane de Bienfaisance, Hay Sadry	3825,36
Association Musulmane de Bienfaisance, Ain Chock	35925,18
Association Musulmane de Bienfaisance, Sidi Bernoussi	14457,68
Association Nationale pour l'Intégration des Trisomiques 21 "ANIT-21"	3539,04
Association Rando Maroc	200,00
Association Solidarité Féminine	6652,81

Associations Casablancaises (suite)	Poids en kg
Centre de Réforme de Casablanca	42910,56
Centre de Sauvegarde d'Enfance Tit Mellil	9053,00
Dar Al Kheir Tit Mellil	879,00
Foyer Lalla Yacout	4156,36
Institution Nationale de Solidarité avec les Femmes en Détresse, Insaf	1556,62
La Ligue Marocaine pour la Protection de l'Enfance	20867,29
Ligue pour la Santé Mentale	3998,98
Missionnaires de la Charité de Mère Térésa	12550,00
Mouvement Tofola Chaâbia, section Bernoussi	1360,28
Organisation Alaouite pour la Protection des Aveugles au Maroc	1530,37
Organisation Nationale des Handicapés "Idmaj"	6719,39
Rotary Club Atlantic	3221,30
Rotary Club Casablanca Nord	1663,00
SOS Villages d'Enfants	9301,06

Associations hors Casablanca	Poids en kg
AMESIP, Rabat	20,00
Association Aït Semgane pour le développement, Agdaz, Zagora	3598,64
Association Al Karam, Safi	6800,45
Association Al Intilaka pour le Développement, Afourer, Azilal	5731,80
Association Aspirations Féminines, Meknès	2862,12
Association Assemsil pour le Développement, Ait Atab	1032,30
Association Azilal pour le Développement	851,26
Association Chouâla de l'Education et la Culture, Essaouira	386,50
Association d'Aide aux Enfants en Difficulté "La Kasbah", Mohammedia	2726,60
Association de Femmes Entrepreneurs de Mohammedia "Assofem"	4414,80
Association Enfance sans Frontières, Rabat	3482,60
Association Espace de Solidarité, Dechra, Kelaâ Essraghna	1075,36
Association Féminine de Développement et Solidarité, Zagora	4519,87
Association Ifssane pour la Culture et le Développement, Khénifra	2764,94
Association Madinati, Rabat	604,00
Association de Bienfaisance Berrechdi	1996,00
Association Oued-Srou, Khénifra	3655,73
Association pour la promotion de la Scolarisation à Khouribga	5383,13
Association Renaissance des Ait Bouguamez, Azilal	988,05
Association Sociale pour le Développement Tighissaline, Khénifra	2171,20
Association Troisième Millénaire, Errachidia	1779,64
Association Zaouia Bougrine, Sefrou	3366,10
Association Zaouiat Taglaoute, Azilal	6884,00
Association 12 Mars, Tahala	1044,67
Centre de Sauvegarde d'Enfance, Ben Slimane	7824,26
Centre de Sauvegarde d'Enfance, Berrechid	3514,82
Dar Attalib, El Aounate	8524,22
Organisation Scoutisme Mohammedia Marocaine, Kénitra	4901,94

III- DISTRIBUTIONS VESTIMENTAIRES

La Banque Alimentaire a distribué des couvertures, matelas, jouets, etc. d'une valeur de **360,58 KDH** dont le montant de **162,72 KDH** représente la valeur marchande des produits vestimentaires collectés en 2005 auprès de particuliers, écoliers (Anatole France, Ecole Buissonnière, Institut Cervantes, Institut St Dominique) et sociétés (Dell, Lesieur Cristal, Maxi Maille, Mazafil, Richbond, Hôtel Asni, Marjane Aîn Sebaâ).

**ACTIONS MENEES PAR
LA BANQUE ALIMENTAIRE**

I- ACTIONS PERMANENTES

1- La scolarisation des filles en milieu rural

522 filles bénéficiaires, 21 foyers de scolarisation et 13 associations qui ouvrent pour la scolarisation des filles en milieu rural ont bénéficié, en 2005, de **36,15 tonnes d'aliments d'une valeur marchande de 577,94 KDH.**

Ces associations gèrent, durant toute l'année scolaire, des "foyers d'accueil" à Agdaz, Azilal, El Jadida, Errachidia, Khénfira, Khouribga, Sefrou, Zagora qui hébergent des collégiennes âgées de 13 à 16 ans issues toutes de familles démunies, habitant des villages enclavés à des dizaines de kilomètres des collèges ce qui poussent leurs parents à interrompre leur scolarité. Grâce à ces foyers et associations les filles peuvent continuer leur scolarité.

La création de ces "foyers d'accueil" à proximité des collèges a favorisé une gestion de proximité axée sur l'écoute et sur le soutien scolaire.

L'aide alimentaire apportée à ces associations a permis de :

- Alléger considérablement leur budget, car l'alimentaire en constitue une bonne partie. Les associations peuvent ainsi consacrer plus d'argent à d'autres besoins.
- Améliorer les conditions d'accueil des bénéficiaires.
- Garantir une nourriture suffisante et équilibrée.
- Augmenter la capacité d'accueil des foyers.
- Garantir un soutien scolaire aux bénéficiaires.
- Offrir des vacances aux bénéficiaires des associations «Troisième Millénaire, Errachidia», «Association pour la Promotion de la Scolarisation, Khouribga» et «l'Organisation Scoutisme Mohammedia, Kénitra».

2- Le soutien des cantines scolaires

La Banque Alimentaire a apporté son soutien aux cantines scolaires de la province de Afouer et de la ville de Khouribga par un don de plus de **11,11 tonnes d'aliments d'une valeur marchande de 199,311 KDH** permettant ainsi à plus de **2000 enfants** d'avoir le déjeuner tout au long de l'année scolaire (au lieu de 80 jours ouvrables/an) et surtout permettant, pour la première fois, aux bénéficiaires des cantines des écoles de Afouer d'avoir le petit déjeuner (lait + chocolat en poudre). Il faut savoir qu'auparavant une bonne partie des écoliers commençaient les cours le ventre vide.

Cette aide a permis de :

- Lutter contre l'abandon de l'école.
- Favoriser la scolarisation des enfants du milieu rural.
- Encourager les parents à ne pas interrompre la scolarité de leurs enfants et/ou à les obliger à travailler.
- Assurer aux enfants un repas équilibré.
- Commencer la journée dans de bonnes conditions.

3- La lutte contre l'abandon des bébés

Les associations Casablancaises Insaf, Missionnaires de la Charité et Solidarité Féminine, dont la mission principale est de soutenir les mères célibataires en détresse en luttant contre l'abandon des bébés et en favorisant la réinsertion familiale et socioprofessionnelle de ces mères.

Ces associations ont bénéficié d'une alimentaire de **20,75 tonnes d'une valeur marchande de 446,36 KDH qui a profité à 3750 mères et bébés.**

Les objectifs de ces associations sont de :

- ✓ Répondre à des situations d'urgence ou de détresse.
- ✓ Reconstruire la bénéficiaire en lui rendant sa dignité par un support psychologique, médicale et en l'accompagnant dans ses démarches administratives et juridiques tout en garantissant la garde de leurs bébés dans les crèches
- ✓ Préparer l'intégration sociale de la bénéficiaire soit par une réconciliation avec sa famille, soit par le mariage avec le père biologique de son enfant, soit par un mariage avec un autre homme
- ✓ Préparer l'intégration économique de la bénéficiaire en la dotant d'une formation en cuisine, service, pâtisserie, couture, coiffure, esthétique, massage ou gommage-savonnage
- ✓ Sensibiliser l'opinion publique sur la situation de la femme célibataire surtout dans les milieux des jeunes

4- La protection de l'enfance

242,17 tonnes d'une valeur marchande de 4809,302 KDH au profit de plus de 14 000 enfants qui sont pris en charge par les associations AMESIP à Rabat, Association Al Karam à Safi, Association de Bienfaisance Sidi Bernoussi, Association de Bienfaisance Berrechid, Association de Bienfaisance Hay Sadry, Association La Kasabah à Mohammedia, Ligue Marocaine pour la Protection de l'Enfance à Casablanca, Centre Abdeslam Bennani à Casablanca, Centre de Suvegarde d'Enfance à Berrechid, Centre de sauvegarde d'Enfance à Tit Mellil, Centre de sauvegarde d'Enfance à Benslimane, Centre de Réforme de Casablanca, Dar Al Khir Tit Mellil, Foyer Lalla Yacout à Casablanca et SOS Villages d'Enfants à Casablanca.

a) associations qui ont pour objectif principal la protection sociale de l'enfance qui vivent dans des conditions sanitaires et éducatives pénibles. Ces associations gèrent tout au long de l'année :

- Des crèches pour nourrissons abandonnés ou issus de familles nécessiteuses
- Des jardins d'enfants pour soulager les mères actives absentes du domicile familial durant la journée
- Des sites de rencontre des enfants démunis pour assurer leur épanouissement sur les plans : physique, moral, pédagogique, sanitaire, nutritionnel et éducatif
- Des internats pour enfants abandonnés ou relevant de cas sociaux précaires

b) associations qui accueillent des orphelins, des enfants abandonnés ou dont la situation familiale perturbée nécessite un placement de longue durée.

L'objectif de ces institutions est de redonner à ces enfants séparés de leurs parents, le bonheur de grandir ensemble dans la chaleur et la sécurité d'une vie familiale jusqu'à leur insertion socioprofessionnelle.

c) associations qui hébergent les **enfants des rues, enfants au travail, enfants victimes de sévices, enfants abandonnés, enfants délinquants, enfants exploités sexuellement...**

Les actions de ces associations sont entreprises auprès de l'enfant et de ses parents au sein même de leur cadre de vie habituel. Elles apportent un soutien scolaire et/ou une formation professionnelle en accord avec les intérêts et les capacités de chaque enfant et les aident à s'intégrer dans le monde du travail de telle sorte qu'ils puissent se réaliser et se valoriser.

5- L'aide aux personnes ayant des besoins spécifiques

Une aide alimentaire de **19,106 tonnes d'une valeur marchande de 519,182 KDH** au profit de plus 1400 bénéficiaires a été accordée aux associations Casablancaises AMH, Association Nationale pour l'Intégration des Trisomiques 21, Association des Parents et Amis des Enfants Inadaptés, Idmaj et La Ligue pour la Santé Mentale qui s'occupent de personnes qui souffrent soit d'un handicap physique ou mental, avec pour objectifs de favoriser leur épanouissement, leur insertion sociale et leur développement professionnel, grâce à un accompagnement quotidien basé sur le respect des individus.

II- ACTIONS SPECIALES

JANVIER 2005

- Distribution de **100** paniers garnis à des handicapés démunis à Tahala en partenariat avec l'Organisation Nationale des Handicapés "Idmaj".
- Distribution à Mohammedia de **100** paniers garnis à des femmes veuves via l'Association de Femmes Entrepreneurs de Mohammedia "ASSOFEM".

MARS 2005

- Un don de plus de 1,5 tonnes d'aliments accordé aux sections Hay Mohammadi et Aïn Chock de l'association Chouâla pour organiser une colonie de vacances au profit de plus de 500 jeunes.

MAI 2005

Distribution de 145 paniers garnis au village Oulad Massoua, Dechra, à l'occasion d'une circoncision de 145 enfants.

JUIN 2005

- Suite aux inondations qui ont touché le village de Zaouiate Taglaoute, Azilal, le 09 juin 2005, une distribution de **10** tonnes de denrées alimentaires, matelas et couvertures a été effectuée au profit de 150 familles victimes.
- La Banque Alimentaire a participé à la distribution de 16 000 sandwiches à Taroudant, El Hajeb, Nouaceur, et Mediouna au profit des écoliers le jour d'examen, par l'intermédiaire des associations "Enfance sans Frontières" et "Chantiers Sociaux, section Sidi Bernoussi".

JUILLET / AOUT 2005

- Solidarité d'été : la Banque Alimentaire a participé pour la 3^{ème} année consécutive à "l'action vacances pour tous" par l'octroi de plus de 10 tonnes d'aliments au profit 9 associations.

OCTOBRE 2005

- La 3^{ème} collecte ramadanienne à Marjane Californie et à O'Self ainsi que dans certaines sociétés et établissements scolaires nous a permis la collecte de 20 tonnes d'aliments environ.

- A l'occasion du mois de ramadan, la Banque Alimentaire a procédé à la distribution de 620 paniers alimentaires à Mohammedia (association ASSOFEM), à Rabat (Association Madinati), à Casablanca (Club Rotary Atlantic) et à Khénifra (association Ifssane)

DECEMBRE 2005

- Un don de 3 tonnes d'aliments attribué à l'association ASSOFEM qui a distribué des paniers garnis à plus de 300 familles.